

Manual de acceso a los contenidos WFS de la EIEL de Lugo con ArcGIS 10.2

El presente manual describe cómo acceder y descargar la información geográfica de la EIEL de Lugo vía WFS en ArcGIS 10.2.1.

Para poder visualizar servicios WFS en ArcGIS necesitarás la extensión *Data Interoperability Tools*, a la que tienes acceso con cualquier nivel de licencia ArcView, ArcEditor o ArcInfo. Dicha licencia es adicional y de pago, es decir no viene incluida en ninguna versión del programa. Sin embargo es posible descargarse una versión de prueba de 60 días desde la página de web de Esri. Basta registrarse en su página web y solicitar la versión trial del programa. Por lo tanto en la primera parte de este manual te explicamos cómo comprobar si tienes dicha extensión y cómo conseguir tu versión de prueba de la extensión y del programa, si no lo tienes.

Los contenidos de esta guía son:

1. Descargar e instalar la extensión *Data Interoperability Tools*
2. Configurar una vista de datos
3. Acceder a los datos WFS
4. Guardar/exportar los datos en disco.

Por otro lado necesitarás también el enlace WFS que puedes localizar en la página principal de la EIEL, menú *Servidor WFS* y cuya dirección actual (julio 2014) es la siguiente:

URL: <http://www.idealugo.es/idealugo-sdi/wfs?service=wfs&version=1.0.0>

La rapidez con la que los datos se muestren en el programa o la fluidez en los cambios de encuadre (zooms, desplazamientos, etc.) van a depender en gran medida de la calidad de conexión a Internet que tengas en el momento de la consulta.

Precisamente por este motivo se recomienda visualizar las capas de una en una. El renderizado de varias capas a la vez ralentiza el proceso y puede hacer que el programa se cuelgue.

Bibliografía

1. Más información sobre los datos:
<http://www.idealugo.es>
<http://www.sit.usc.es>
2. Manuales de ayuda de ArcGIS
 - [1]. Descargar la extensión Data Interoperability Tools
<http://www.esri.com/software/arcgis/extensions/datainteroperability/evaluate>
 - [2]. Instalar la extensión Data Interoperability Tools y activarla
<http://resources.arcgis.com/es/help/main/10.2/index.html#//004m00000029000000>
 - [3]. Conexión al servicio WFS
<http://resources.arcgis.com/es/help/main/10.2/index.html#//00370000000p000000>



Este *Manual de acceso a los contenidos WFS de la EIEL de Lugo*, elaborada por el SIT, se publica bajo una licencia Creative Commons Reconocimiento-CompartirIgual 4.0 Internacional.

Se puede consultar una versión reducida de esta licencia en http://creativecommons.org/licenses/by-sa/4.0/deed.es_ES

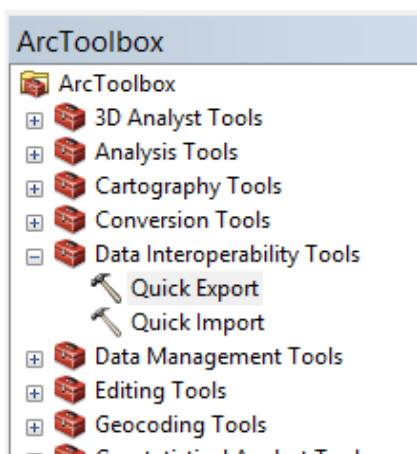
1. Descargar e instalación de Data Interoperability Tools


La extensión **Data Interoperability Tools** es una extensión adicional y de pago de ArcGIS, sin embargo es posible conseguir una versión de prueba de 60 días, de forma gratuita en la web de ESRI. En este apartado te explicamos cómo comprobar si dispones ya de la extensión en ArcGIS y cómo conseguirla en su defecto.

La versión temporal del programa y la extensión puede solicitarse en el enlace [1]

[1] <http://www.esri.com/software/arcgis/extensions/datainteroperability/evaluate>

Antes de nada comprobaremos si la extensión está instalada.



1. Abre la Toolbox en su icono  o en el menú Geoprocessing
2. Busca en el árbol *Data Interoperability Tools* y desplégalo
3. Ve al menú *Personalizar/Customize* > *Extensiones* y marca la casilla correspondiente a la extensión.
4. Haz doble clic encima de *Quick Export o Import* para abrir cualquiera de dichas herramientas
 - Si aparece un aspa roja **X**, implica que no dispones de la extensión
 - Si la herramienta se abre, avanza al siguiente apartado. Ya tienes la extensión Data Interoperability Tools instalada.

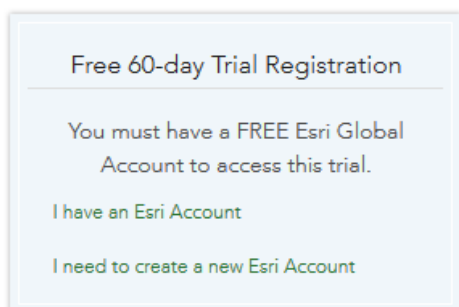
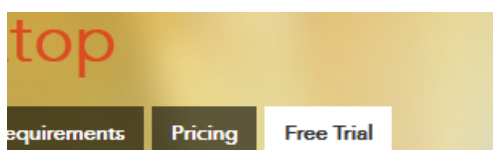
5. Ve al enlace [1] para solicitar tu versión temporal de la extensión
6. Haz clic en "Request a Free Trial"

Try ArcGIS Data Interoperability

If you don't have any ArcGIS for Desktop software

[Request a Free Trial](#)

And you'll receive a full copy of ArcGIS for Desktop at the Advanced license level and selected ArcGIS extensions at no cost for 60 days.



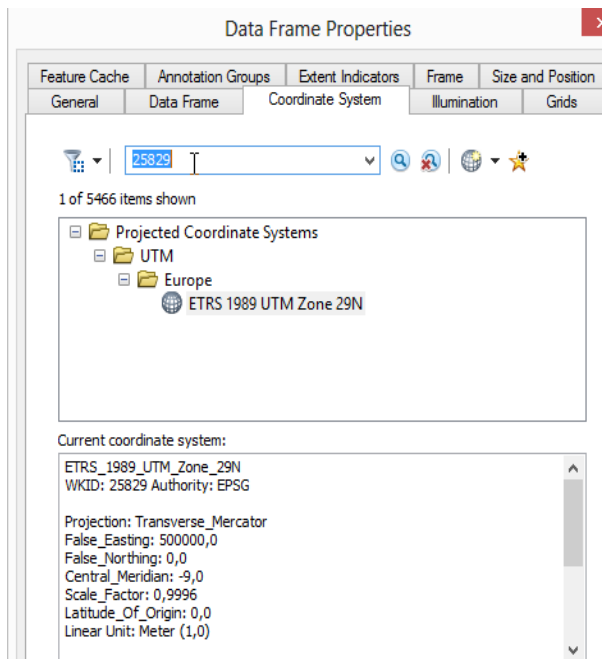
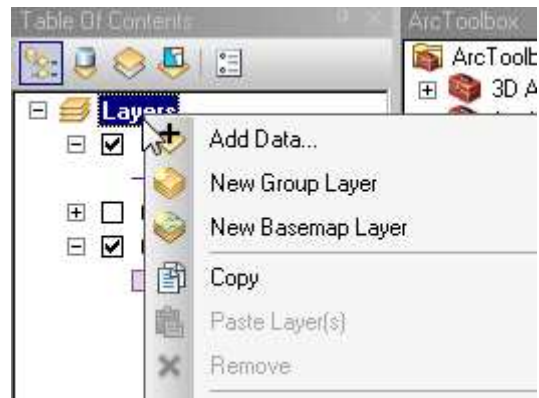
7. Si es necesario, ve a al pestaña *Free trial*
 - Si ya tienes una cuenta de Esri, accede a ella en el enlace *I have a Esri Account*.
 - En caso contrario necesitarás registrarte previamente. Haz clic en *I need to create a new Esri Account*. Realiza el registro completo y una vez que hayas accedido a tu cuenta ve al siguiente paso.


File Description	Download Size	
Microsoft .Net Framework 3.5 SP1		Microsoft .Net Framework 3.5 SP1
ArcGIS Uninstall Utility	1.23 MB	Download
ArcGIS for Desktop	824.18 MB	Download
ArcGIS Data Interoperability for Desktop	518.25 MB	Download
ArcGIS Data Reviewer for Desktop	79.38 MB	Download
ArcGIS Workflow Manager for Desktop	56.14 MB	Download
ArcGIS Tutorial Data for Desktop	1.65 GB	Download

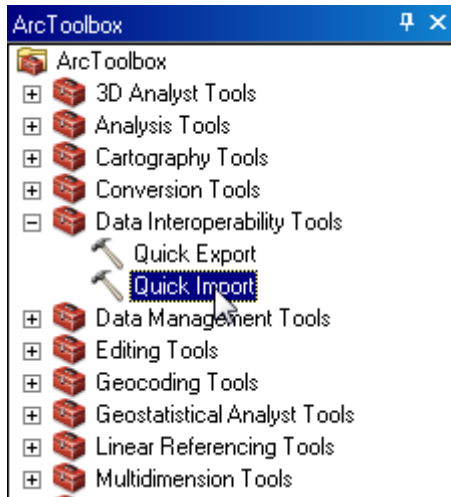
8. Haz clic en el botón *Download*, al lado de la extensión para empezar la descarga.
9. Si quieres descargarte el programa haz clic en el botón *Download* situado al lado de "ArcGIS for Desktop"
10. Una vez que finalice la(s) descarga (s), procede a la instalación (primero del programa, si lo has descargado)
11. Ya en el programa, ve al menú *Personalizar/Customize* > *Extensiones* y marca la casilla correspondiente a la extensión.


2. Cargar los datos

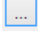

12. Haz clic en el marco de datos *Layers/Capas* > *Properties*

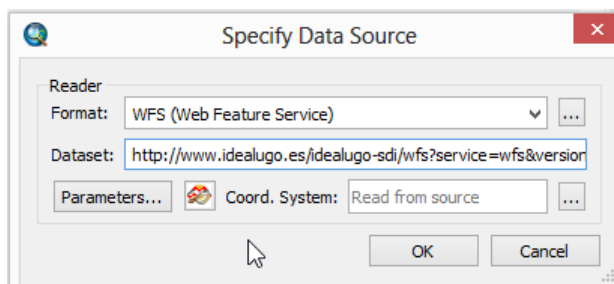
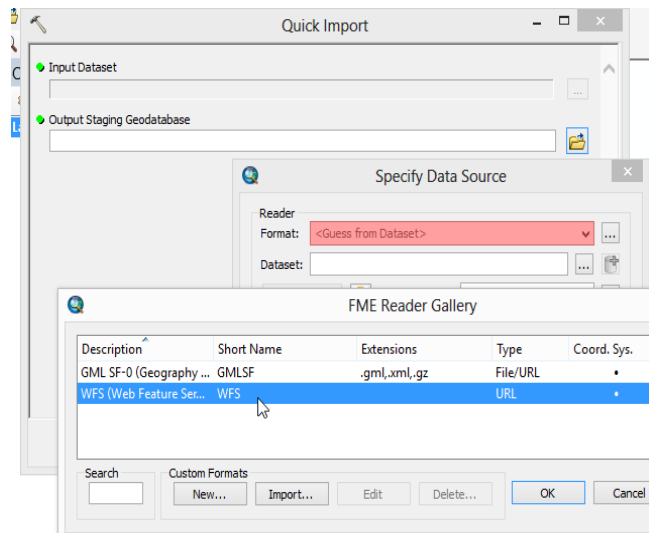


13. Ve a la pestaña *Coordinate System* y teclea el EPSG del sistema de coordenadas de los datos de la EIEL, en la ventana de búsqueda:
 - Si quieres acceder a los datos de la EIEL 2010, el EPSG es 23029
 - Si son del 2011 o posteriores, teclea 25829
14. Clic en *Intro* o en  para efectuar la búsqueda.
15. Una vez que lo localices, selecciónalo y cierra el diálogo en *Accept* o *Apply*.

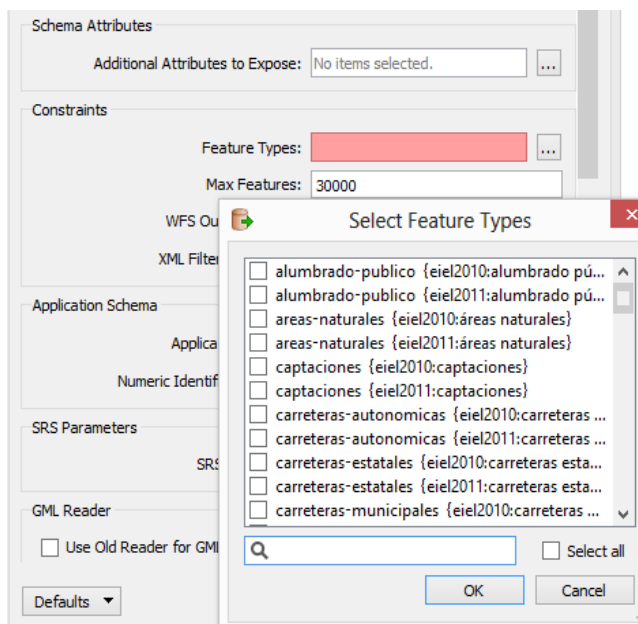


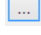
16. Si es necesario, abre la *Toolbox* en su icono  o desde el menú *Geoprocessing*
17. Busca en el árbol *Data Interoperability Tools* y desplégalo
18. Haz doble clic encima de *Quick Import* para abrir la herramienta.

19. Haz clic en el icono , al lado de *Input Dataset* para abrir el diálogo de importación.
20. En *Specify Data Source*, vuelve a hacer clic en el icono , situado al lado de *Format*
21. En la ventana emergente, selecciona el formato *WFS* y haz clic en *OK* para cerrar el diálogo.



22. Una vez seleccionado el formato, en *Dataset*, pega la dirección URL del servicio WFS de la EIEL de Lugo. Dicha URL puedes localizarla en la primera página de esta manual o en la página de la EIEL, menú *Servidor WFS*.
23. A continuación haz clic en *Parameters*



24. En el apartado de *Constraints*, haz clic en el botón  que aparece al lado de *Feature Types*.

Una vez establecida la conexión con el servidor de la EIEL, en esa ventana se mostrarán todas las capas disponibles.

25. Selecciona las que quieras y cierra el menú de selección en *OK*.

26. Cierra también el de *Parameters* y *Specify Data Source* haciendo clic en *OK* en ambos casos.

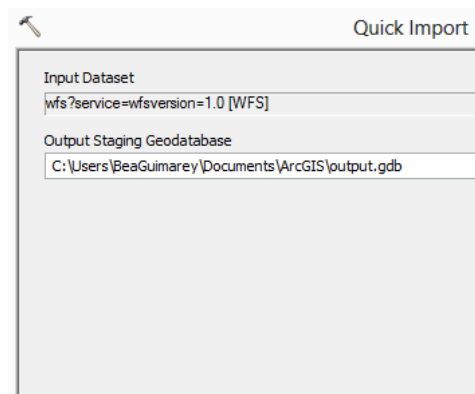
27. Deja los demás valores por defecto.

Recuerda que, a menos que tu conexión a internet sea excelente, no se recomienda cargar más de una capa a la vez.

28. Finalmente en *Output Staging Geodatabase* se especificará la ruta de la geodatabase a la que se importarán los datos. Te recomendamos dejar la ruta por defecto.


29. Haz clic en *OK* para empezar la importación y espera unos minutos a que el proceso finalice.

30. Si quieres puedes seguir su evolución en la ventana de *Results* (menú *Geoprocessing*)



Aunque aparezca algún mensaje de advertencia (triángulo amarillo), seguramente la importación se ha realizado con éxito

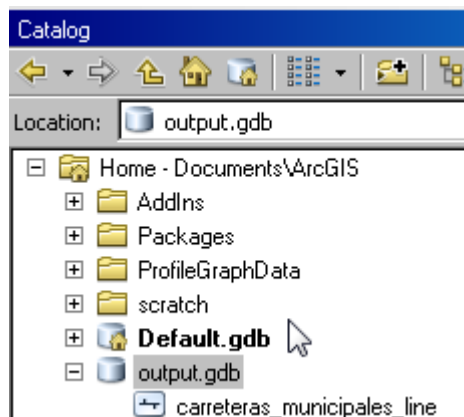
Por último solo queda cargar los datos que se han importado a la vista

31. Abre el catálogo si es necesario en su icono 

32. Navega hasta la ubicación en la que se ha creado la geodatabase en la que has realizado la importación y carga los datos, arrastrando la capa a la vista.

Por defecto la geodatabase se crea en tu carpeta de Documents (Mis documentos) – ArcGIS. Es decir es una ruta del tipo:

C:\Users\...\Documents\ArcGIS\output.gdb



3. Guardar/exportar los datos

Finalmente si quieres exportar los datos a shapefile, recuerda que puedes hacerlo desde el propio catálogo, haciendo clic encima de la capa con el botón derecho, en *Export > to shapefile*

