

Manual de acceso a los contenidos WFS de la EIEL de Lugo con gvSIG

El presente manual describe cómo acceder y descargar la información geográfica de la EIEL de Lugo vía WFS en gvSIG 1.12. Los pasos principales a seguir son

1. Crear una vista de datos en el programa
2. Acceder a los datos WFS
3. Guardar/exportar los datos en disco.

Para visualizar los datos necesitarás el enlace WFS que puedes localizar en la página principal de la EIEL, menú *Servidor WFS* y cuya dirección actual (julio 2014) es la siguiente:

URL: <http://www.idealugo.es/idealugo-sdi/wfs?service=wfs&version=1.0.0>

La rapidez con la que los datos se muestren en el programa o la fluidez en los cambios de encuadre (zooms, desplazamientos, etc.) van a depender en gran medida de la calidad de conexión a Internet que tengas en el momento de la consulta.

Precisamente por este motivo se recomienda visualizar las capas de una en una. El renderizado de varias capas a la vez ralentiza el proceso y puede hacer que el programa se cuelgue.

Más información:

<http://www.idealugo.es>

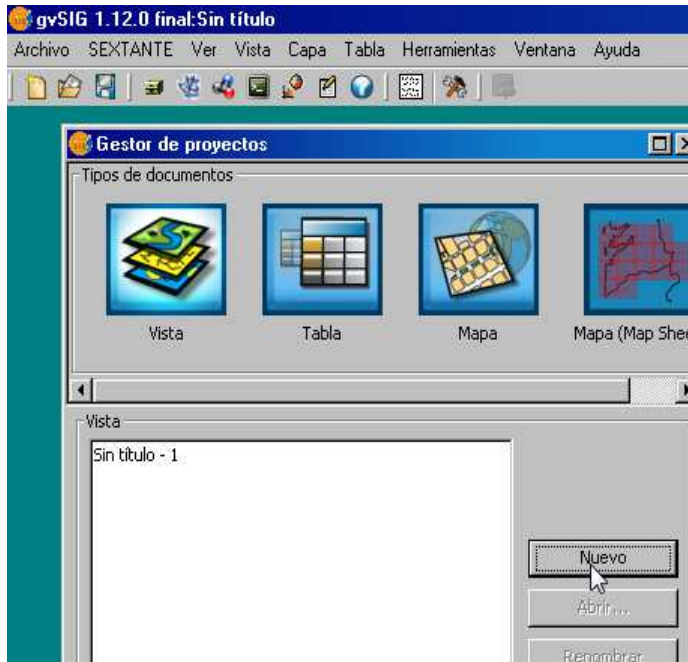
<http://www.sit.usc.es>



Este *Manual de acceso a los contenidos WFS de la EIEL de Lugo*, elaborada por el SIT, se publica bajo una licencia Creative Commons Reconocimiento-CompartirIgual 4.0 Internacional.

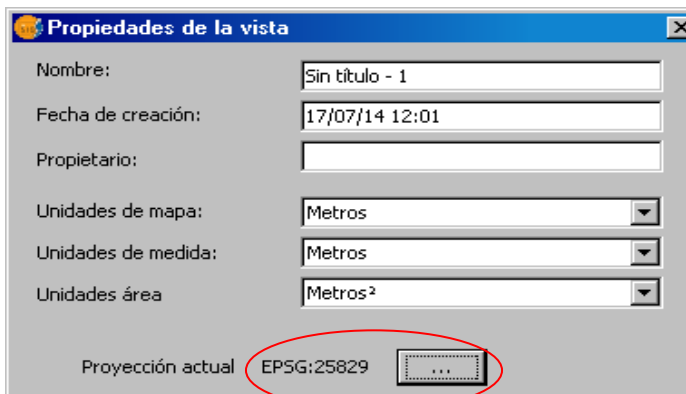
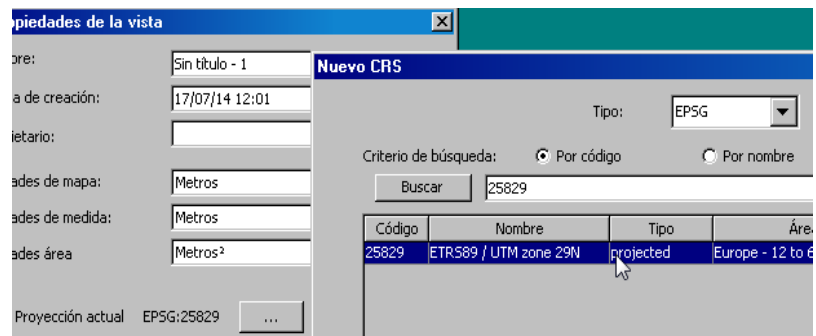
Se puede consultar una versión reducida de esta licencia en http://creativecommons.org/licenses/by-sa/4.0/deed.es_ES

1. Crear la vista de datos




1. Abre gvSIG
2. En *Gestor de proyectos*, clic en *Vista > Nuevo*, para crear una vista.
3. Selecciona la vista creada (*Sin título -0*) y haz clic en *Propiedades*

4. Clic en *Proy. actual* ...
5. En *Tipo* selecciona *EPSG*.
6. En *Buscar* teclea el EPSG del sist. de coordenadas adecuado:
 - EPSG 25829 para EIEL año 2011 y posteriores
 - EPSG 23029 para EIEL 2010
7. Cierra en *Aceptar*

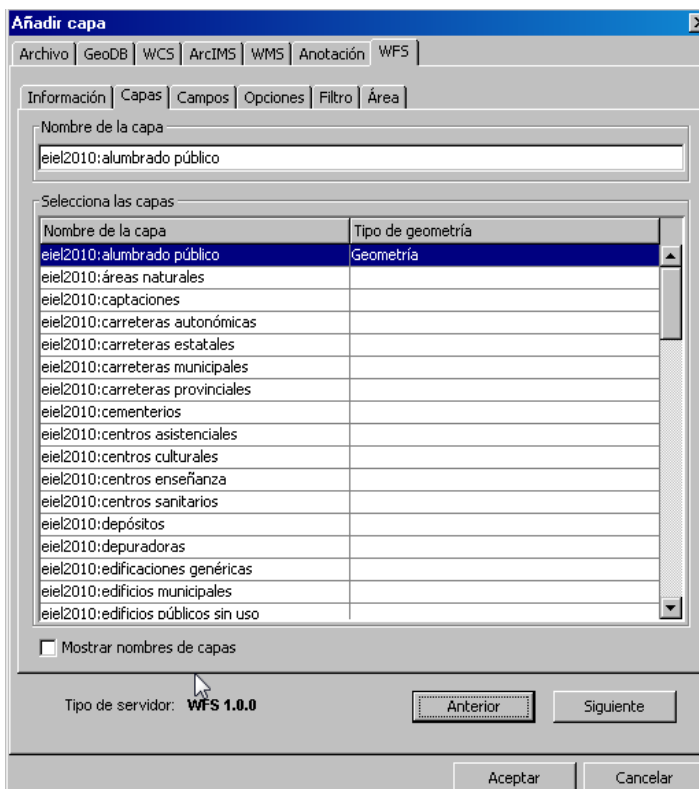


8. Cierra el menú de propiedades de vista y fíjate que el código EPSG está bien seleccionado.
9. En el *Gestor de proyectos*, doble clic en la vista configurada (*Sin título - 0*) para abrirla

2. Cargar los datos

1. Clic en *Añadir capa* 
2. Seleccionamos la pestaña *WFS*
3. Pegamos la URL en *Servidor*
4. Clic en *Conectar*
5. Clic en *Siguiente* cuando termine la conexión
6. Clic en *Siguiente* para avanzar la pestaña de *Información*

Recuerda que en la web de la EIEL o en la primera página de este manual tienes dicha URL

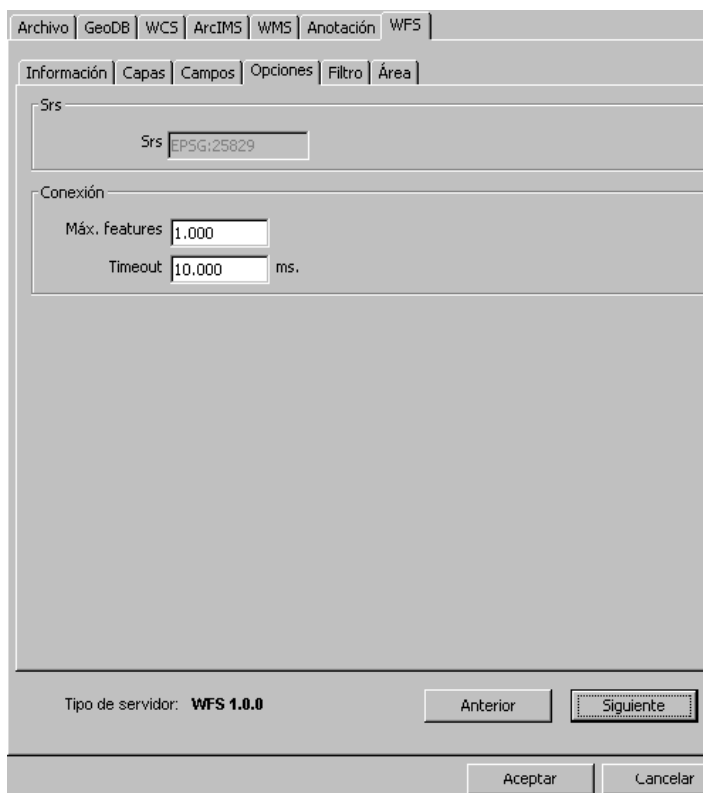
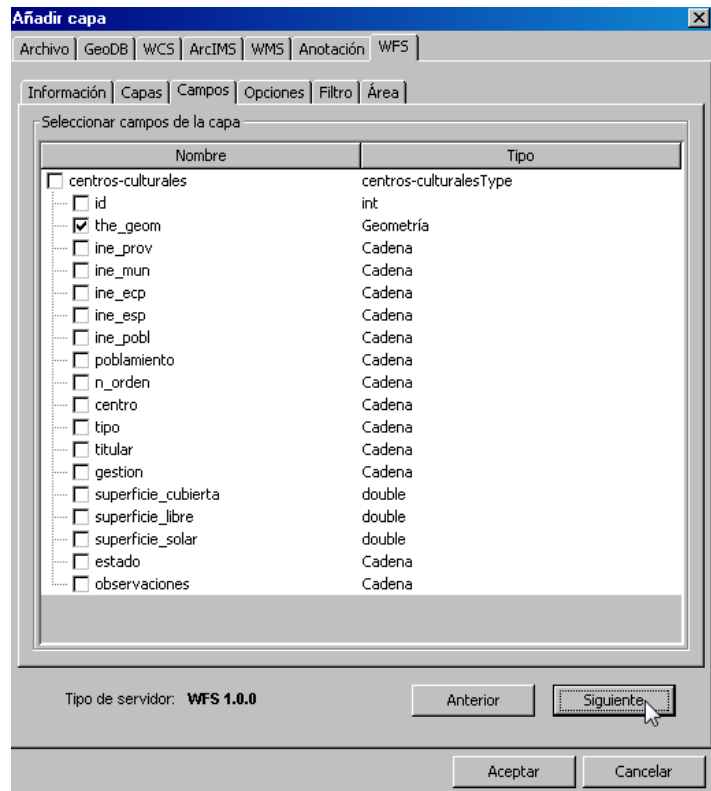


7. Clic encima del nombre de la capa que necesitamos visualizar/descargar. Deberá aparecer listada en *Tipo de geometría*.

En *Campos* se muestra un listado de los campos (columnas) de la tabla de atributos.

Aunque no estén marcados, por defecto se cargarán todos los campos.

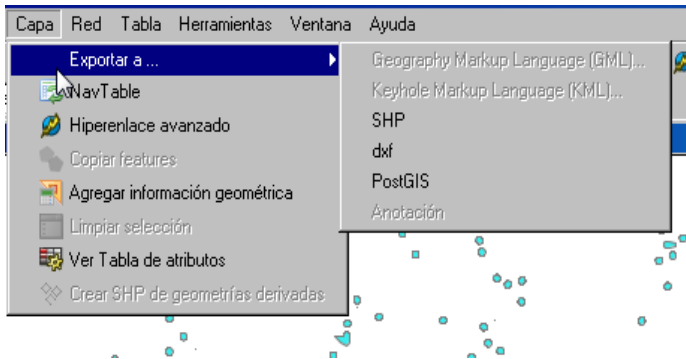
8. El de tipo *Geometría* debe estar obligatoriamente marcado.
9. Clic en *Siguiente*



10. En la pestaña *Opciones*, comprobar que el sistema de coordenadas (EPSG) coincide con el de nuestra vista.
11. Clic en *Siguiente* para avanzar la pestaña de *Filtro*.
12. Clic en *Aceptar* para avanzar la pestaña de *Área*.

Solo queda esperar a que nuestros datos se muestren en la vista.
No hagas zoom hasta que visualices los datos

3. Guardar/exportar los datos



13. Para guardar la información en una capa: *Menú Capa > Exportar a*